



ประกาศองค์การบริหารส่วนตำบลศรีละกอ

เรื่อง กำหนดโครงสร้างส่วนราชการ และการแบ่งส่วนราชการภายในองค์การบริหารส่วนตำบลศรีละกอ

.....
โดยที่คณะกรรมการพนักงานส่วนตำบลจังหวัดนครราชสีมา ได้ประกาศหลักเกณฑ์และเงื่อนไขเกี่ยวกับโครงสร้างการแบ่งส่วนราชการ วิธีการบริหารและการปฏิบัติงานของพนักงานส่วนตำบล และกิจการอื่นเกี่ยวกับการบริหารงานบุคคลในองค์การบริหารส่วนตำบล (ฉบับที่ ๒) พ.ศ.๒๕๖๓ ลงวันที่ ๒๖ มกราคม ๒๕๖๔ และประกาศกำหนดกอง สำนัก หรือส่วนราชการที่เรียกชื่ออย่างอื่นขององค์การบริหารส่วนตำบล พ.ศ.๒๕๖๓ ลงวันที่ ๒๖ มกราคม ๒๕๖๔ เพื่อให้องค์การบริหารส่วนตำบลมีโครงสร้างการแบ่งส่วนราชการที่เหมาะสมสอดคล้องกับลักษณะการบริหาร อำนาจหน้าที่ ความรับผิดชอบ ปริมาณงาน และคุณภาพงานที่เพิ่มมากขึ้น

อาศัยความตามประกาศคณะกรรมการพนักงานส่วนตำบลจังหวัดนครราชสีมา เรื่อง หลักเกณฑ์และเงื่อนไขเกี่ยวกับการบริหารงานบุคคลขององค์การบริหารส่วนตำบล ลงวันที่ ๒๔ ตุลาคม ๒๕๔๕ ข้อ ๒๓๒ ประกอบมติคณะกรรมการพนักงานส่วนตำบลจังหวัดนครราชสีมา ในการประชุมครั้งที่ ๕/๒๕๖๔ เมื่อวันที่ ๒๕ พฤษภาคม ๒๕๖๔ จึงกำหนดโครงสร้างส่วนราชการ และการแบ่งส่วนราชการภายในองค์การบริหารส่วนตำบลศรีละกอ ดังนี้

ข้อ ๑ ประกาศนี้เรียกว่า “ประกาศองค์การบริหารส่วนตำบลศรีละกอ เรื่อง กำหนดโครงสร้างส่วนราชการ และการแบ่งส่วนราชการภายในองค์การบริหารส่วนตำบลศรีละกอ”

ข้อ ๒ ประกาศนี้ให้มีผลบังคับใช้นับตั้งแต่วันประกาศ

ข้อ ๓ ให้ยกเลิกประกาศองค์การบริหารส่วนตำบลศรีละกอ เรื่อง กำหนดโครงสร้างส่วนราชการขององค์การบริหารส่วนตำบลศรีละกอ ลงวันที่ ๖ ตุลาคม ๒๕๖๐ โดยให้เป็นไปตามโครงสร้างส่วนราชการฉบับนี้แทน

ข้อ ๔ ให้แบ่งส่วนราชการขององค์การบริหารส่วนตำบลศรีละกอ ดังนี้

๑. สำนักปลัดองค์การบริหารส่วนตำบล
๒. กองคลัง
๓. กองช่าง
๔. กองการศึกษา ศาสนาและวัฒนธรรม
๕. กองสวัสดิการสังคม
๖. กองส่งเสริมการเกษตร
๗. หน่วยตรวจสอบภายใน

ข้อ ๕ กำหนดระดับตำแหน่งพนักงานส่วนตำบลสายงานผู้บริหาร ดังนี้

(๑) ตำแหน่ง ปลัดองค์การบริหารส่วนตำบล (นักบริหารงานท้องถิ่น ระดับกลาง) มีหน้าที่ควบคุมการปฏิบัติราชการประจำในองค์การบริหารส่วนตำบล กำหนดแนวทางและแผนการปฏิบัติราชการขององค์การบริหารส่วนตำบล และลำดับความสำคัญของแผนการปฏิบัติราชการประจำปีของส่วนราชการในองค์การบริหารส่วนตำบล ให้เป็นไปตามนโยบายของนายกองค์การบริหารส่วนตำบล รวมทั้งกำกับ

เร่งรัด ติดตามและประเมินผลการปฏิบัติราชการของส่วนราชการในองค์การบริหารส่วนตำบล เป็นผู้ปกครอง บังคับบัญชาพนักงานส่วนตำบล ลูกจ้างและพนักงานจ้างขององค์การบริหารส่วนตำบลรองจากนายกองค์การบริหารส่วนตำบล

(๒) ตำแหน่ง รองปลัดองค์การบริหารส่วนตำบล (นักบริหารงานท้องถิ่น ระดับต้น)

มีหน้าที่คอยช่วยเหลือรับผิดชอบควบคุมการปฏิบัติราชการประจำในองค์การบริหารส่วนตำบล กำหนดแนวทาง และแผนการปฏิบัติราชการขององค์การบริหารส่วนตำบล และลำดับความสำคัญของแผนการปฏิบัติราชการ ประจำปีของส่วนราชการในองค์การบริหารส่วนตำบล ให้เป็นไปตามนโยบายของนายกองค์การบริหารส่วนตำบล รวมทั้งกำกับเร่งรัด ติดตามและประเมินผลการปฏิบัติราชการของส่วนราชการในองค์การบริหารส่วนตำบล เป็นผู้ปกครองบังคับบัญชาพนักงานส่วนตำบล ลูกจ้างและพนักงานจ้างขององค์การบริหารส่วนตำบลรองจาก ปลัดองค์การบริหารส่วนตำบล

ข้อ ๖ ให้ส่วนราชการขององค์การบริหารส่วนตำบลศรีละกอมีอำนาจหน้าที่ดังนี้

(๑) สำนักปลัดองค์การบริหารส่วนตำบล มีหน้าที่ความรับผิดชอบเกี่ยวกับงาน ราชการทั่วไปขององค์การบริหารส่วนตำบล งานเลขานุการของนายกองค์การบริหารส่วนตำบล รองนายก องค์การบริหารส่วนตำบล และเลขานุการนายกองค์การบริหารส่วนตำบล งานกิจการสภาองค์การบริหารส่วนตำบล การบริหารงานบุคคลของพนักงานส่วนตำบล ลูกจ้างประจำและพนักงานจ้าง งานกิจการขนส่ง งานส่งเสริม การท่องเที่ยว งานการพาณิชย์ งานป้องกันและบรรเทาสาธารณภัย งานเทศกิจ งานรักษาความสงบเรียบร้อย งานจราจร งานสนับสนุนประชาสัมพันธ์ งานนิติการ งานเลือกตั้ง งานยุทธศาสตร์และงบประมาณ งานการเจ้าหน้าที่ งานสาธารณสุขและสิ่งแวดล้อม งานส่งเสริมสาธารณสุข งานส่งเสริมสุขภาพ งานรักษาความสะอาด งานควบคุม และจัดการคุณภาพสิ่งแวดล้อม งานป้องกันและควบคุมโรค งานบริการสาธารณสุข งานหลักประกันสุขภาพ งานบริการและพัฒนาระบบจัดการมูลฝอย และราชการที่มีได้กำหนดให้เป็นหน้าที่ของกอง สำนักหรือ ส่วนราชการใดในองค์การบริหารส่วนตำบลเป็นการเฉพาะ รวมทั้งกำกับและเร่งรัดการปฏิบัติราชการของส่วน ราชการในองค์การบริหารส่วนตำบลให้เป็นไปตามนโยบาย แนวทางและแผนการปฏิบัติราชการขององค์การบริหาร ส่วนตำบล งานบริการข้อมูล สถิติ ช่วยเหลือให้คำแนะนำทางวิชาการ งานอื่นๆ ที่เกี่ยวข้องและที่ได้รับมอบหมาย กำหนดให้มีตำแหน่ง หัวหน้าสำนักปลัดองค์การบริหารส่วนตำบล (นักบริหารงานทั่วไป ระดับต้น) เป็นผู้ปกครองบังคับบัญชาพนักงานส่วนตำบล ลูกจ้างและพนักงานจ้าง และรับผิดชอบในการปฏิบัติ ราชการของสำนักงานปลัดองค์การบริหารส่วนตำบล แบ่งส่วนราชการภายในออกเป็น ๑๒ งาน ดังนี้

- ๑.๑ งานบริหารงานทั่วไป
- ๑.๒ งานยุทธศาสตร์และงบประมาณ
- ๑.๓ งานการเจ้าหน้าที่
- ๑.๔ งานนิติการ
- ๑.๕ งานเทศกิจ
- ๑.๖ งานป้องกันและบรรเทาสาธารณภัย
- ๑.๗ งานสาธารณสุขและสิ่งแวดล้อม
- ๑.๘ งานส่งเสริมสาธารณสุข
- ๑.๙ งานรักษาความสะอาด
- ๑.๑๐ งานควบคุมและจัดการคุณภาพสิ่งแวดล้อม
- ๑.๑๑ งานป้องกันและควบคุมโรค
- ๑.๑๒ งานบริการสาธารณสุข

(๒) กองคลัง มีหน้าที่ความรับผิดชอบเกี่ยวกับงานการจ่ายเงิน การรับเงิน การจัดเก็บภาษี ค่าธรรมเนียม และการพัฒนารายได้ งานสรุปผล สถิติการจัดเก็บภาษี ค่าธรรมเนียม งานนำส่งเงิน การเก็บรักษาเงินและเอกสารทางการเงิน งานการตรวจสอบใบสำคัญ ฎีกาทุกประเภท งานการจัดทำบัญชี งานการตรวจสอบบัญชีทุกประเภท งานเกี่ยวกับเงินเดือน ค่าจ้าง ค่าตอบแทน เงินบำเหน็จ บำนาญ และเงินอื่นๆ งานจัดทำหรือช่วยจัดทำงบประมาณและเงินนอกงบประมาณ งานเกี่ยวกับสถานะการเงินการคลัง งานการจัดสรรเงินต่างๆ งานทะเบียนคุมเงินรายได้และรายจ่ายต่างๆ งานควบคุมการเบิกจ่ายเงิน งานทำงบทดลองประจำเดือนและประจำปี งานเกี่ยวกับการจัดซื้อ จัดจ้าง จัดหา งานทะเบียนคุม งานการจำหน่ายพัสดุ ครุภัณฑ์ และทรัพย์สินต่างๆ งานเกี่ยวกับเงินประกันสัญญาทุกประเภท งานบริการข้อมูล สถิติ ช่วยเหลือให้คำแนะนำทางวิชาการด้านการเงิน การคลัง การบัญชี การพัสดุและทรัพย์สิน งานอื่นๆ ที่เกี่ยวข้องและที่ได้รับมอบหมาย

กำหนดให้มีตำแหน่ง ผู้อำนวยการกองคลัง (นักบริหารงานการคลัง ระดับต้น) เป็นผู้ปกครองบังคับบัญชาพนักงานส่วนตำบล ลูกจ้างและพนักงานจ้าง และรับผิดชอบในการปฏิบัติราชการของกองคลัง แบ่งส่วนราชการภายนอกเป็น ๓ งาน ดังนี้

- ๒.๑ งานการเงินและบัญชี
- ๒.๒ งานพัฒนารายได้
- ๒.๓ งานพัสดุและทรัพย์สิน

(๓) กองช่าง มีหน้าที่รับผิดชอบเกี่ยวกับงานสำรวจ งานออกแบบและเขียนแบบ งานประมาณราคา งานจัดทำราคากลาง งานจัดทำข้อมูลทางด้านวิศวกรรมต่างๆ งานจัดเก็บและทดสอบคุณภาพวัสดุ งานจัดทำทะเบียนประวัติโครงสร้างพื้นฐาน อาคาร สะพาน คลอง แหล่งน้ำ งานติดตั้งซ่อมบำรุงระบบไฟส่องสว่างและไฟสัญญาณจราจร งานปรับปรุงภูมิทัศน์ งานผังเมืองตามพระราชบัญญัติการผังเมือง งานการควบคุมอาคารตามระเบียบกฎหมาย งานตรวจสอบการก่อสร้าง งานจัดทำแผนปฏิบัติงานการก่อสร้างและซ่อมบำรุงประจำปี งานควบคุมการก่อสร้างและซ่อม งานเกี่ยวกับการประปา งานเกี่ยวกับการช่างสุขาภิบาล งานช่วยเหลือสนับสนุนเครื่องจักรกล งานช่วยเหลือสนับสนุนการป้องกันและบรรเทาสาธารณภัย งานช่วยเหลือสนับสนุนด้านทรัพยากรธรรมชาติและสิ่งแวดล้อม งานบริการข้อมูล สถิติ ช่วยเหลือให้คำแนะนำทางวิชาการด้านวิศวกรรมต่างๆ งานอื่นๆ ที่เกี่ยวข้องและที่ได้รับมอบหมาย

กำหนดให้มีตำแหน่ง ผู้อำนวยการกองช่าง (นักบริหารงานช่าง ระดับต้น) เป็นผู้ปกครองบังคับบัญชาพนักงานส่วนตำบล ลูกจ้างและพนักงานจ้าง และรับผิดชอบในการปฏิบัติราชการของกองช่าง แบ่งส่วนราชการภายนอกเป็น ๔ งาน ดังนี้

- ๓.๑ งานแบบแผนและก่อสร้าง
- ๓.๒ งานควบคุมอาคาร
- ๓.๓ งานสาธารณูปโภค
- ๓.๔ งานผังเมือง

(๔) กองการศึกษา ศาสนาและวัฒนธรรม ให้มีหน้าที่ความรับผิดชอบเกี่ยวกับงานบริหารการศึกษา งานพัฒนาการศึกษาทั้งการศึกษาในระบบการศึกษา การศึกษานอกระบบการศึกษา และการศึกษาตามอัธยาศัย เช่น การจัดการศึกษาปฐมวัย อนุบาลศึกษา งานบริหารวิชาการด้านการศึกษา

งานโรงเรียน งานกิจการนักเรียน งานการศึกษาปฐมวัย กระจายโอกาสทางการศึกษา งานเครือข่ายทางการศึกษา งานศึกษานิเทศก์ งานส่งเสริมคุณภาพและมาตรฐานหลักสูตร งานพัฒนาสื่อเทคโนโลยีและนวัตกรรมทางการศึกษา งานการศาสนา งานบำรุงศิลปะ จารีตประเพณี ภูมิปัญญาท้องถิ่น และวัฒนธรรมอันดีของท้องถิ่น งานกิจกรรมเด็กและเยาวชน งานศูนย์พัฒนาเด็กเล็ก งานส่งเสริมสวัสดิการสวัสดิภาพและกองทุนเพื่อการศึกษา งานการกีฬาและนันทนาการ งานบริหารงานบุคคลของพนักงานครู บุคลากรทางการศึกษา ลูกจ้าง พนักงานจ้างสังกัดสถานศึกษาและศูนย์พัฒนาเด็กเล็กกรณียังไม่ได้จัดตั้งกองการเจ้าหน้าที่ งานบริการข้อมูล สถิติช่วยเหลือ ให้คำแนะนำทางวิชาการ งานอื่นๆ ที่เกี่ยวข้องและที่ได้รับมอบหมาย

กำหนดให้มีตำแหน่ง ผู้อำนวยการกองการศึกษา ศาสนาและวัฒนธรรม (นักบริหารงานการศึกษา ระดับต้น) เป็นผู้ปกครองบังคับบัญชาพนักงานส่วนตำบล ลูกจ้างและพนักงานจ้างและรับผิดชอบในการปฏิบัติราชการของกองการศึกษา ศาสนาและวัฒนธรรม แบ่งส่วนราชการภายในออกเป็น ๓ งาน ดังนี้

๔.๑ งานบริหารการศึกษา

๔.๒ งานส่งเสริมการศึกษา ศาสนาและวัฒนธรรม

๔.๓ งานกิจการโรงเรียน

(๕) กองสวัสดิการสังคม มีหน้าที่รับผิดชอบเกี่ยวกับงานจัดทำแผนงานด้านการพัฒนาสังคม ด้านสวัสดิการสังคม และด้านสังคมสงเคราะห์ งานพัฒนาระบบ รูปแบบมาตรการ และวิธีการพัฒนาสังคม การจัดสวัสดิการสังคม และการสังคมสงเคราะห์ที่สอดคล้องกับสภาพปัญหาและความต้องการของประชาชน งานพัฒนาชุมชน งานสำรวจและจัดตั้งคณะกรรมการชุมชน งานจัดระเบียบชุมชน งานส่งเสริมสนับสนุนการจัดสวัสดิการสังคมแก่เด็ก สตรี ผู้สูงอายุ ผู้พิการ และผู้ด้อยโอกาส งานฝึกอบรมและเผยแพร่ความรู้เกี่ยวกับการพัฒนาชุมชน งานสังคมสงเคราะห์เด็ก สตรี ผู้สูงอายุ ผู้พิการ ทุพพลภาพ ผู้ด้อยโอกาส ผู้ไร้ที่พึ่ง ผู้ประสบภัยพิบัติต่างๆ งานสงเคราะห์เด็กและเยาวชน ผู้พิการทางร่างกายและสมอง งานสงเคราะห์เด็กและเยาวชนผู้ถูกทอดทิ้ง เร่ร่อนไร้ที่พึ่ง ถูกทำร้ายร่างกาย งานส่งเสริมสวัสดิภาพเด็กและเยาวชนที่ประพฤติตนไม่เหมาะสมแก่วัย งานสงเคราะห์ครอบครัวที่ประสบปัญหาความเดือดร้อนและเผยแพร่ความรู้เกี่ยวกับการดำเนินชีวิตในครอบครัว งานด้านจิตวิทยา งานจ่ายเงินเบี้ยยังชีพผู้สูงอายุ ผู้พิการ ฯลฯ งานบริการข้อมูล สถิติช่วยเหลือให้คำแนะนำทางวิชาการ งานอื่นๆที่เกี่ยวข้องและที่ได้รับมอบหมาย

กำหนดให้มีตำแหน่ง ผู้อำนวยการกองสวัสดิการสังคม (นักบริหารงานสวัสดิการสังคม ระดับต้น) เป็นผู้ปกครองบังคับบัญชาพนักงานส่วนตำบล ลูกจ้างและพนักงานจ้าง และรับผิดชอบในการปฏิบัติราชการของกองสวัสดิการสังคม แบ่งส่วนราชการภายในออกเป็น ๕ งาน ดังนี้

๕.๑ งานส่งเสริมสวัสดิการสังคม

๕.๒ งานสังคมสงเคราะห์

๕.๓ งานส่งเสริมและพัฒนาอาชีพ

๕.๔ งานพัฒนาชุมชน

๕.๕ งานกิจการสตรีและคนชรา

(๖) กองส่งเสริมการเกษตร มีหน้าที่ความรับผิดชอบดำเนินการเกี่ยวกับงานส่งเสริมการเกษตร การเพาะปลูก การปรับปรุงวิธีการผลิต การเก็บรักษาผลผลิตทางการเกษตร พืชไร่ พืชสวน สาธิตการปลูกพืช การปราบศัตรูพืช การใช้ปุ๋ย การจัดและรักษามาตรฐานพันธุ์พืช การปรับปรุงบำรุงพันธุ์พืช การคัดพันธุ์พืช การขยายพันธุ์พืช ป้องกันและรักษาโรคศัตรูพืช งานส่งเสริมการแปรรูปผลิตภัณฑ์ทางเกษตร งานบรรจุภัณฑ์ และร้านสินค้าเกษตรกรรม งานตรวจสอบการควบคุมการเลี้ยงสัตว์ งานป้องกัน ฝ้าระวังโรคระบาดสัตว์ จัดหาชีวภัณฑ์และเวชภัณฑ์เพื่อใช้ในการป้องกันและกำจัดโรคระบาดสัตว์ การขยายพันธุ์สัตว์ การเพาะพันธุ์สัตว์ งานส่งเสริมให้เกษตรกรทำการเลี้ยงสัตว์เศรษฐกิจ งานส่งเสริมสนับสนุนการอนุรักษ์ทรัพยากรธรรมชาติและสิ่งแวดล้อม การอนุรักษ์ดิน แหล่งน้ำธรรมชาติ ป่าไม้ งานตามกฎหมายว่าด้วยโรคระบาดสัตว์ กฎหมายว่าด้วยการบำรุงพันธุ์สัตว์ กฎหมายว่าด้วยการควบคุมคุณภาพอาหารสัตว์ กฎหมายว่าด้วยโรคพิษสุนัขบ้า และกฎหมายอื่นที่เกี่ยวข้อง งานส่งเสริมสนับสนุนวิชาการเกษตรและเทคโนโลยีทางการเกษตร งานฝึกอบรมเผยแพร่ความรู้แก่เกษตรกร งานบริหารข้อมูล สถิติ ช่วยเหลือให้คำแนะนำทางวิชาการ งานอื่นๆ ที่เกี่ยวข้องและที่ได้รับมอบหมาย

กำหนดให้มีตำแหน่ง ผู้อำนวยการกองส่งเสริมการเกษตร (นักบริหารงานการเกษตรระดับต้น) เป็นผู้ปกครองบังคับบัญชาพนักงานส่วนตำบล ลูกจ้างและพนักงานจ้าง และรับผิดชอบในการปฏิบัติราชการของกองส่งเสริมการเกษตร แบ่งส่วนราชการภายนอกเป็น ๒ งาน ดังนี้

๖.๑ งานส่งเสริมการเกษตร


๖.๒ งานส่งเสริมปศุสัตว์

(๗) หน่วยตรวจสอบภายใน มีหน้าที่ความรับผิดชอบเกี่ยวกับ งานจัดทำแผนการตรวจสอบภายในประจำปี งานการตรวจสอบความถูกต้องและเชื่อถือได้ของเอกสารการเงิน การบัญชี เอกสารการรับการเงินทุกประเภท ตรวจสอบการเก็บรักษาหลักฐานการเงิน การบัญชี งานตรวจสอบการสรรหาพัสดุและทรัพย์สิน การเก็บรักษาพัสดุและทรัพย์สิน งานตรวจสอบการทำประโยชน์จากทรัพย์สินขององค์การบริหารส่วนตำบล งานตรวจสอบ ติดตามและการประเมินผลการดำเนินงานตามแผนงาน โครงการให้เป็นไปตามนโยบาย วัตถุประสงค์ และเป้าหมายที่กำหนดอย่างมีประสิทธิภาพ ประสิทธิผลและประหยัด งานวิเคราะห์และประเมินความมีประสิทธิภาพ ประหยัด คุ่มค่า ในการใช้ทรัพยากรของส่วนราชการต่างๆ งานประเมินการควบคุมภายในของหน่วยรับตรวจ งานรายงานผลการตรวจสอบภายใน งานบริการข้อมูล สถิติ ช่วยเหลือให้คำแนะนำแนวทางแก้ไข ปรับปรุง การปฏิบัติงานแก่หน่วยรับตรวจและผู้เกี่ยวข้อง งานอื่นๆ ที่เกี่ยวข้องและที่ได้รับมอบหมาย

แผนภูมิโครงสร้างการแบ่งส่วนราชการขององค์การบริหารส่วนตำบลศรีสะเกษเป็นไปตามท้ายประกาศนี้

จึงประกาศให้ทราบโดยทั่วกัน

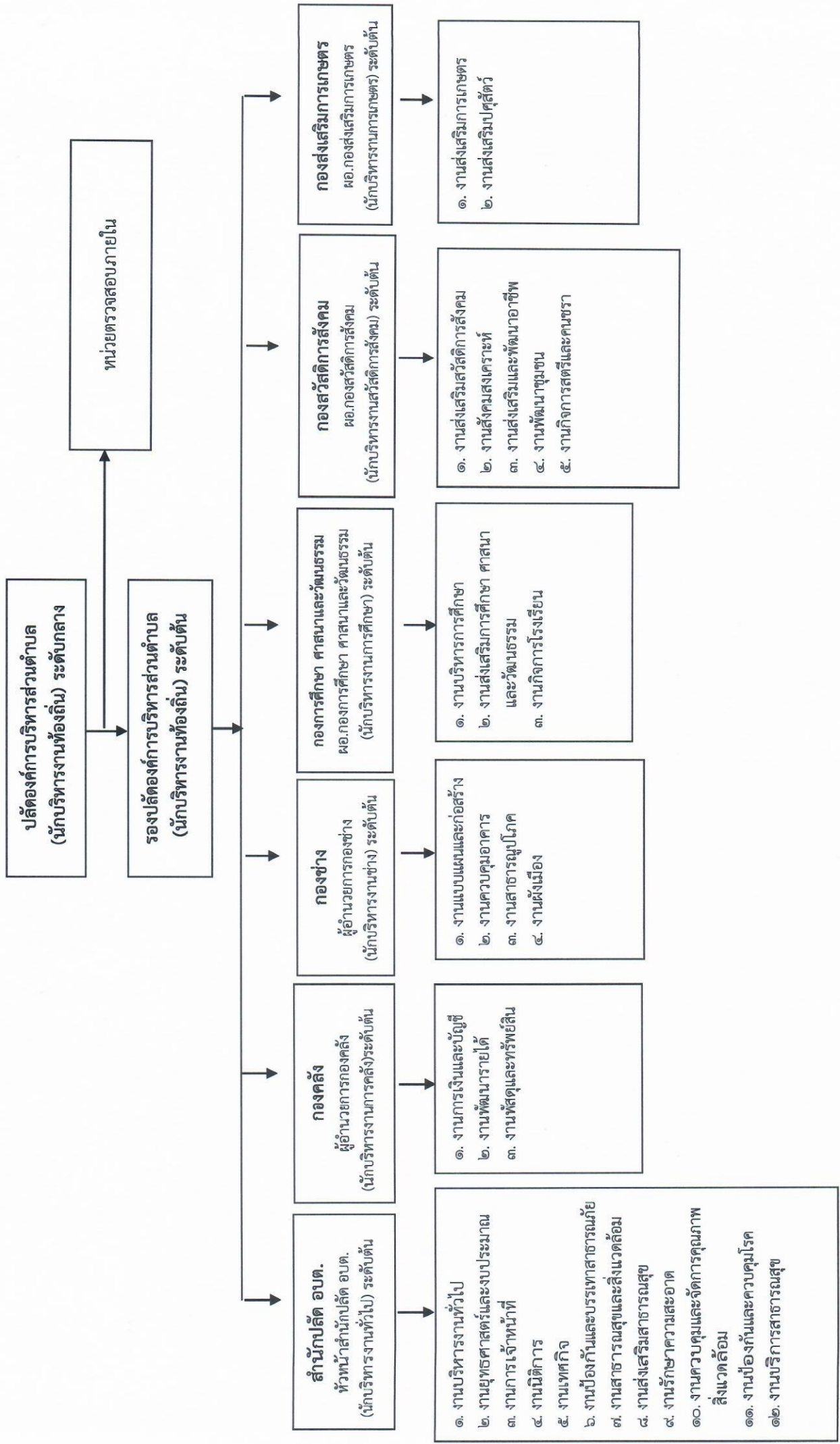
ประกาศ ณ วันที่ ๓๐ มิถุนายน พ.ศ. ๒๕๖๔



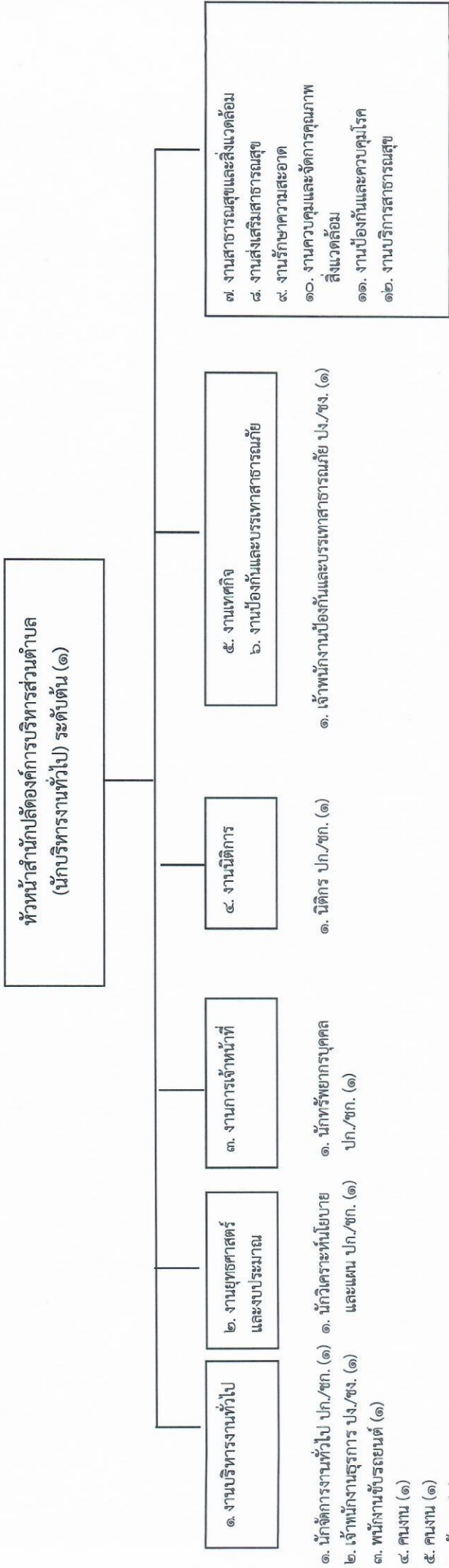
(นายวรวุฒิ นนพละ)

นายกองค์การบริหารส่วนตำบลศรีสะเกษ

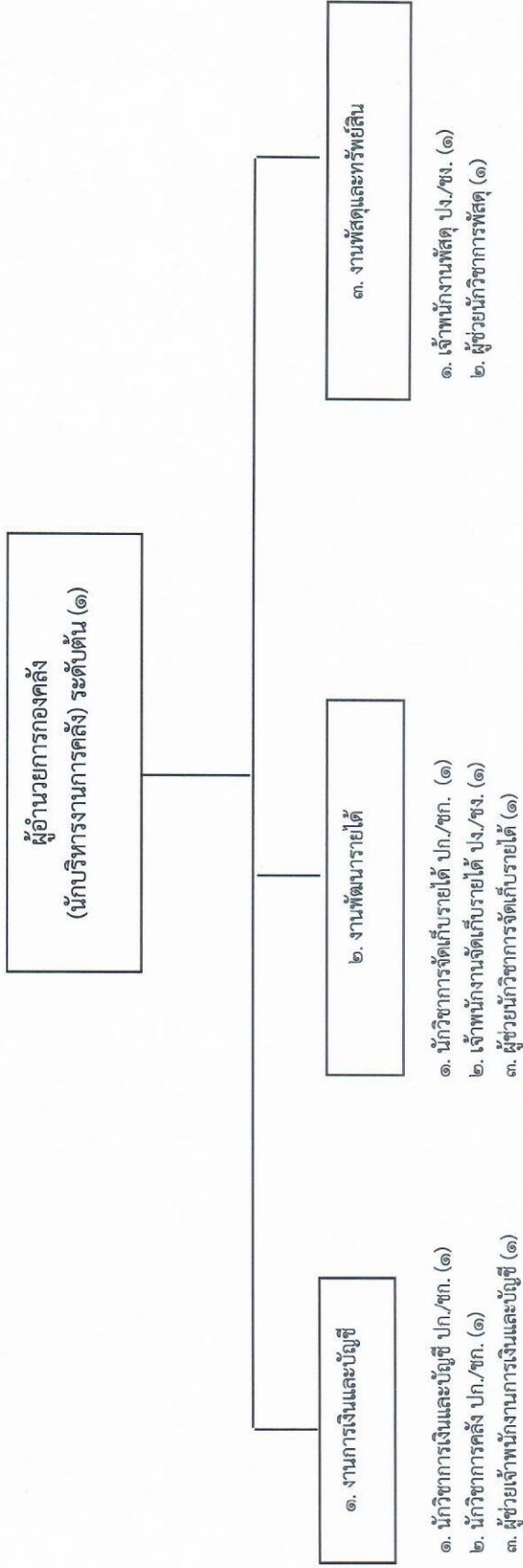
แผนภูมิโครงสร้างการแบ่งส่วนราชการขององค์การบริหารส่วนตำบลศรีละกอ



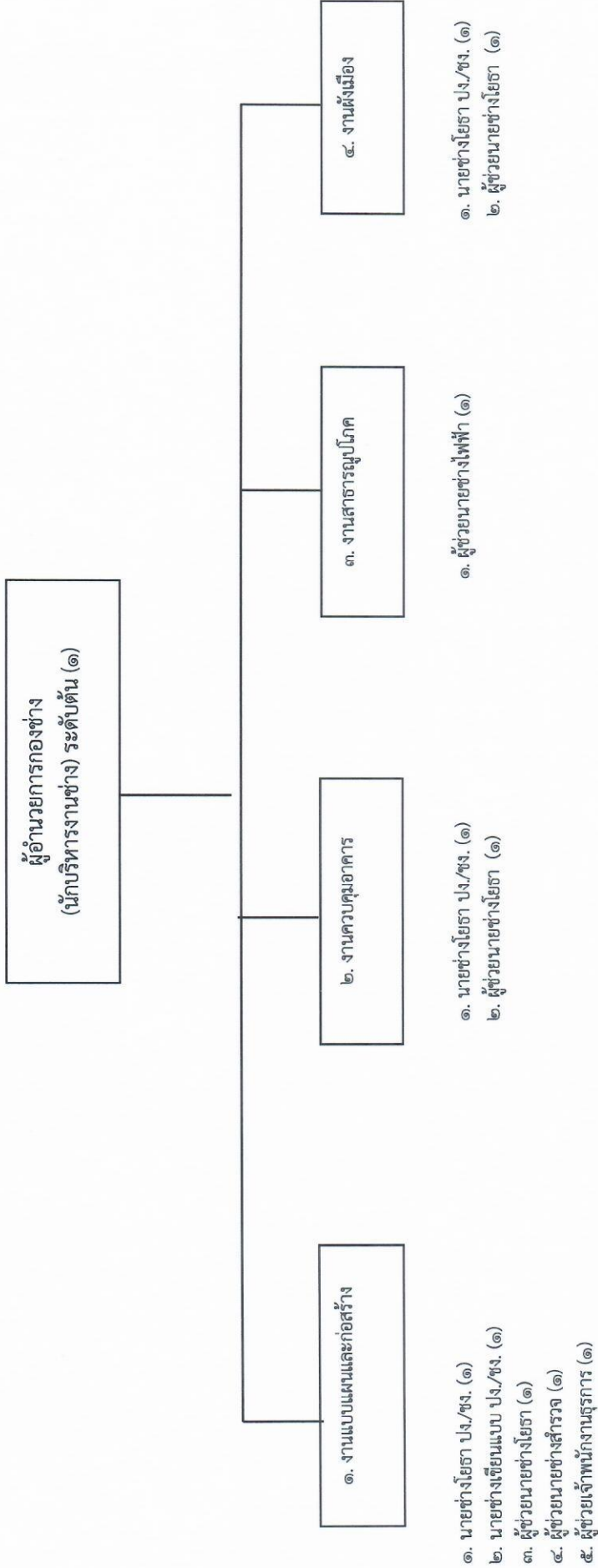
โครงสร้างสำนักงานปลัดองค์การบริหารส่วนตำบล (๐๑)



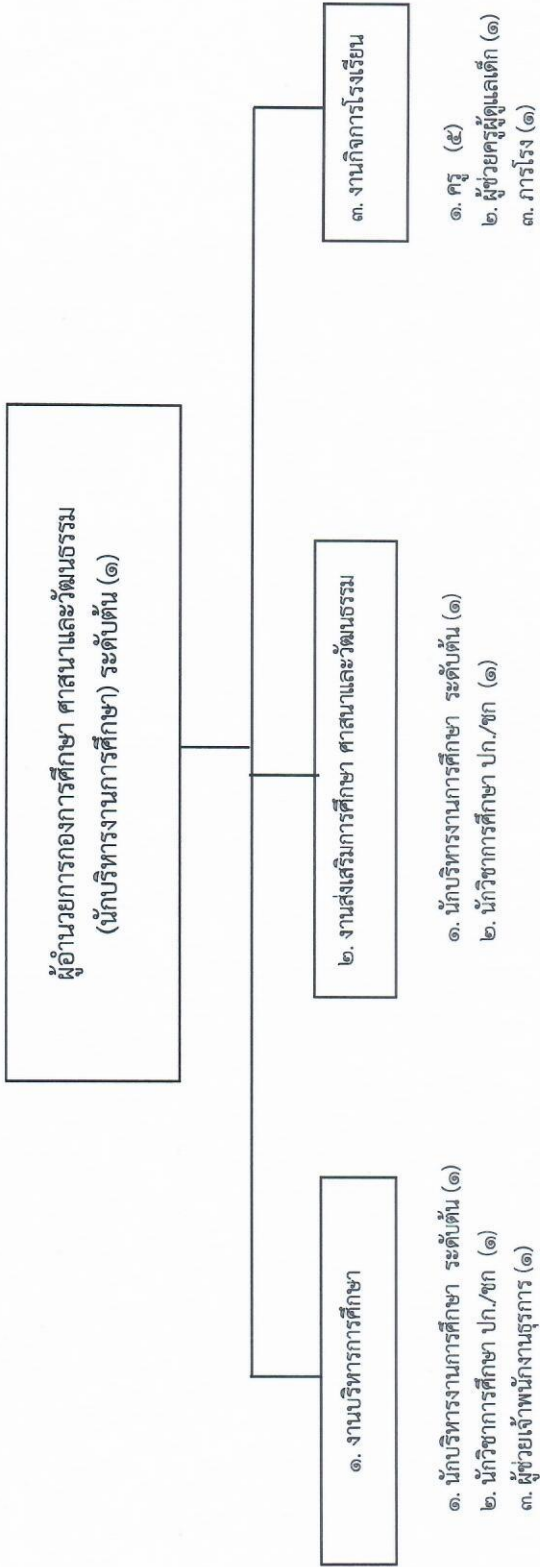
โครงสร้างองค์กร (๐๔)



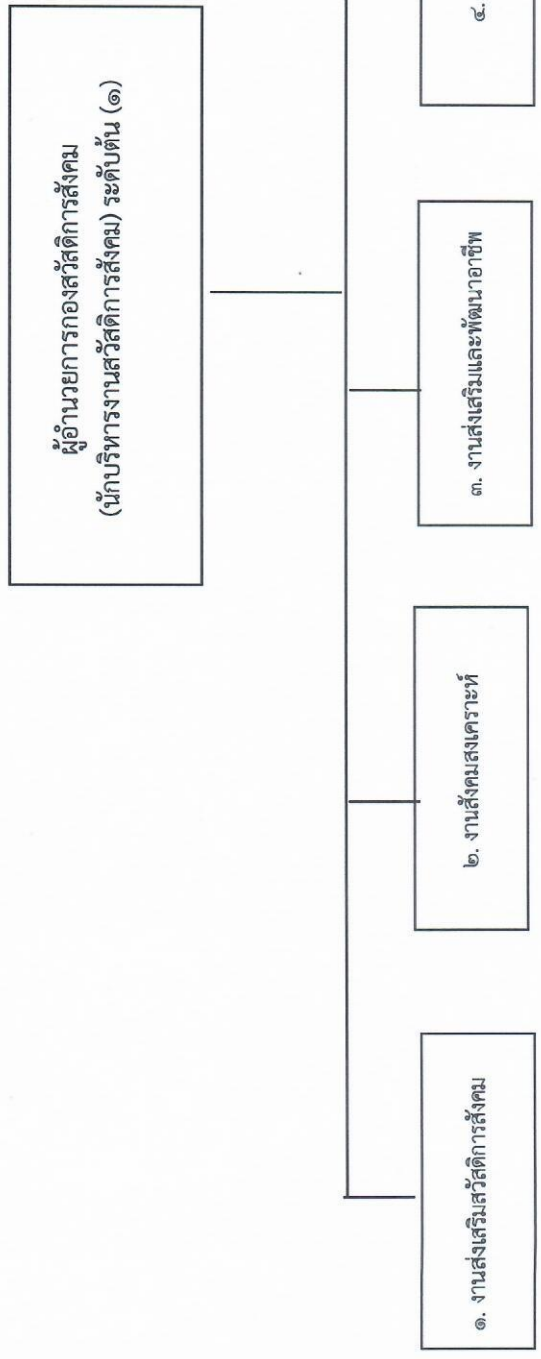
โครงสร้างกองช่าง (๐๕)



โครงสร้างกองการศึกษา ศาสนาและวัฒนธรรม (๐๘)

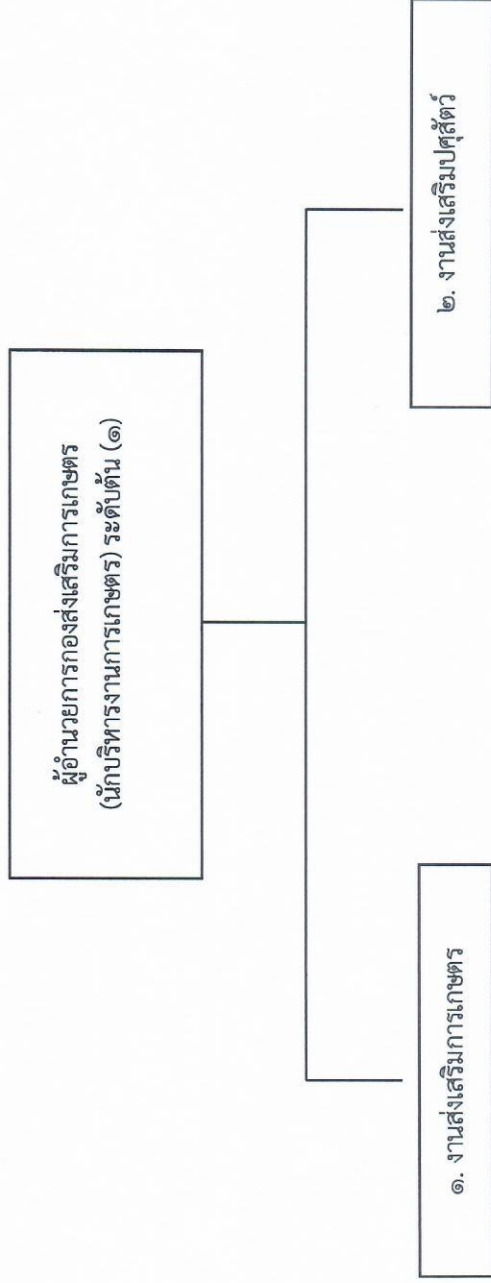


โครงสร้างกองสวัสดิการสังคม (๑๑)



- ๑. นักบริหารงานสวัสดิการสังคม ระดับต้น (๑)
- ๒. นักพัฒนาชุมชน ปก./ชก. (๑)
- ๑. นักบริหารงานสวัสดิการสังคม ระดับต้น (๑)
- ๒. นักพัฒนาชุมชน ปก./ชก. (๑)
- ๑. นักบริหารงานสวัสดิการสังคม ระดับต้น (๑)
- ๒. นักพัฒนาชุมชน ปก./ชก. (๑)
- ๑. นักบริหารงานสวัสดิการสังคม ระดับต้น (๑)
- ๒. นักพัฒนาชุมชน ปก./ชก. (๑)
- ๑. นักบริหารงานสวัสดิการสังคม ระดับต้น (๑)
- ๒. นักพัฒนาชุมชน ปก./ชก. (๑)

โครงสร้างกองส่งเสริมการเกษตร (๑๔)



๑. นักบริหารงานการเกษตร (ต้น) (๑)
๒. นักวิชาการเกษตร ปก./ชก. (๑)
๓. ผู้ช่วยเจ้าหน้าที่งานธุรการ (๑)

๑. นักบริหารงานการเกษตร (ต้น) (๑)
๒. นักวิชาการเกษตร ปก./ชก. (๑)